

Trayectorias de condiciones laborales según subsectores de actividad económica en las principales zonas metropolitanas de México, 2005-2017

Luis Felipe Jiménez Chaves¹

Resumen

Este trabajo pretende contribuir al desarrollo de indicadores transversales y longitudinales que caractericen las trayectorias de las condiciones laborales en las principales zonas metropolitanas del país, en el período 2005-2017. La fuente de información fue la encuesta nacional de ocupación y empleo (ENOE)². La metodología se resume en la construcción de trayectorias a partir de un índice de condiciones laborales teniendo como unidad de análisis 30 zonas metropolitanas, con el fin de controlar la heterogeneidad existente entre la población asalariada se subdivide cada trayectoria por subsectores: secundario, terciario bajo y terciario alto. El índice fue clasificado en tres estados: precario, moderado y protegido; con la base de datos longitudinal se aplicó la técnica de análisis secuencias. Los resultados muestran diferencias importantes a nivel de las zonas metropolitanas y ramas de actividad; en el sector terciario bajo las trayectorias tienden a tener pocas transiciones y concentrarse en precariedad, en contraposición, en el sector terciario alto las trayectorias transitan entre los estados de condiciones moderado y protegido. El secundario experimenta varias transiciones entre los tres estados propuestos.

Palabras claves: Mercado de trabajo metropolitano, heterogeneidad laboral, fuerza de trabajo asalariada.

Introducción

El mercado de trabajo mexicano al igual que muchos países de la región ha experimentado un importante aumento de la heterogeneidad laboral según el nivel de salarios, tamaño del establecimiento, condición de informalidad, categorías ocupacionales, etc. De igual forma, las condiciones laborales de la fuerza de trabajo asalariada y no asalariada se diferencian en función de la localidad, municipio, metrópolis, entidad o región de residencia. La expansión de estos rasgos propios del mercado de trabajo entre los municipios del país de acuerdo con su vecindad geográfica ha sido uno de los factores considerados en la delimitación de zonas metropolitanas.

Varios estudios reconocen la existencia de una gran heterogeneidad tanto a nivel intra-urbano como inter-urbano, es decir, las condiciones de trabajo son significativamente diferentes entre las ciudades y a su vez entre los sectores y subsectores inmersos en cada una de ellas. En el caso del sector terciario se ha comprobado empíricamente una gran heterogeneidad al interior de su fuerza de trabajo, prevaleciendo alta precariedad laboral en actividades como comercio, transporte, servicios personales y diversos (Ariza, De oliveira, & Eternod, 2011). En el sector secundario se presentan mayores niveles de sobrecarga laboral y menor sindicalización, estas falencias se han observado con mayor proporción en el sub-sector de industria manufacturera. (Andrés Rosales & Gonzáles Meneses, 2012). El estudio de García Guzmán (2009) resalta que al interior de los

¹ Estudiante maestría en población y desarrollo en la Facultad Latinoamericana de Ciencias Sociales-Sede México. Correo electrónico: luis.jimenez@estudiante-flacso.mx

² Se toma este periodo de referencia, debido a que en el año 2005 la principal encuesta de empleo en México tiene cambios notorios en su metodología, esta selección permite controlar el sesgo de comparabilidad de las bases en el tiempo.

sectores secundario y terciario existen algunas fuentes de trabajo con mejores condiciones, no obstante, los cambios en la política económica y la mayor flexibilización del trabajo han generado aumento en los indicadores de precariedad.

Finalmente, con relación al análisis de las condiciones laborales de la población asalariada muchos trabajos se sustentan el marco de conceptos como trabajo decente, protección laboral o precariedad. Resaltan las investigaciones de García (2009), Ariza, M., De oliveira, O., & Eternod, M. (2011), Rosales & Gonzáles (2012), Ariza, M., & de Oliveira (2014), Hincapié (2016), un rasgo característico, es que al momento de operacionalizar el concepto de condiciones laborales coinciden en la selección de indicadores como: estabilidad laboral, insuficiencia de ingresos, reducción de protección social, horas de trabajo semanales y niveles de sindicalización.

Metodología

Con la idea de mostrar evidencia empírica longitudinal sobre las diferencias en las condiciones laborales de la población asalariada a nivel de zonas metropolitanas y subsectores de absorción. Se utilizó los datos del cuestionario ampliado³ de la ENOE, con esto se construyó las zonas metropolitanas a partir de las delimitaciones del Consejo Nacional de Población (CONAPO), dicha información se actualiza cada 5 años en función de los Censos y Conteos de Población y Vivienda, por esto se tuvo en cuenta el crecimiento de cada metrópolis, es decir, mientras en 2005 habían 56, en 2010 se sumaron 3 y en 2015, 15 nuevas. El segundo paso consistió en definir las unidades de análisis conformando grupos de población asalariada inserta en tres sectores específicos. Después se evaluaron las respectivas precisiones estadísticas, al final solo 30 metrópolis son representativas (90 trayectorias de condiciones laborales en total).

Seguidamente se elaboró un índice de condiciones laborales, teniendo en cuenta seis indicadores de población asalariada: 1) Sin contrato permanente; 2) Sin participación sindical; 3) Nivel de ingresos inferior a 3 salarios mínimos; 4) Micronegocios precarios, considera a los asalariados insertos en pequeñas empresas⁴ que no tienen razón social o bien si la tienen no cuentan con prestaciones laborales ni contrato; 5) Jornada parcial involuntaria, es decir, quienes trabajan menos de 35 horas pero desean trabajar más; 6) Sin acceso a prestaciones laborales (aguinaldo, vacaciones, reparto de utilidades, crédito de viviendas y otros) ni seguridad social. Con el índice, siguiendo la técnica univariada Dallenius-Hodges se construyeron tres categorías de condiciones laborales, esto permitió procesar la información de manera longitudinal a través de análisis de secuencias.

Resultados

El análisis de secuencias consiste en analizar trayectorias partiendo de modelos de relativa estabilidad y cambio a largo plazo, es decir, se analiza la variación a lo largo del tiempo de uno o más estados individuales o de grupos poblacionales en distintos espacios, esta técnica permite calcular indicadores transversales y longitudinales a partir de la distribución de los estados.

La gráfica 1 muestra que los tres subsectores presentan trayectorias diferenciales, en el sector terciario bajo predominan trayectorias estables con precariedad sin ninguna transición⁵, destaca el caso de las metrópolis de Cancún, Monterrey y Chihuahua que siempre permanecieron en

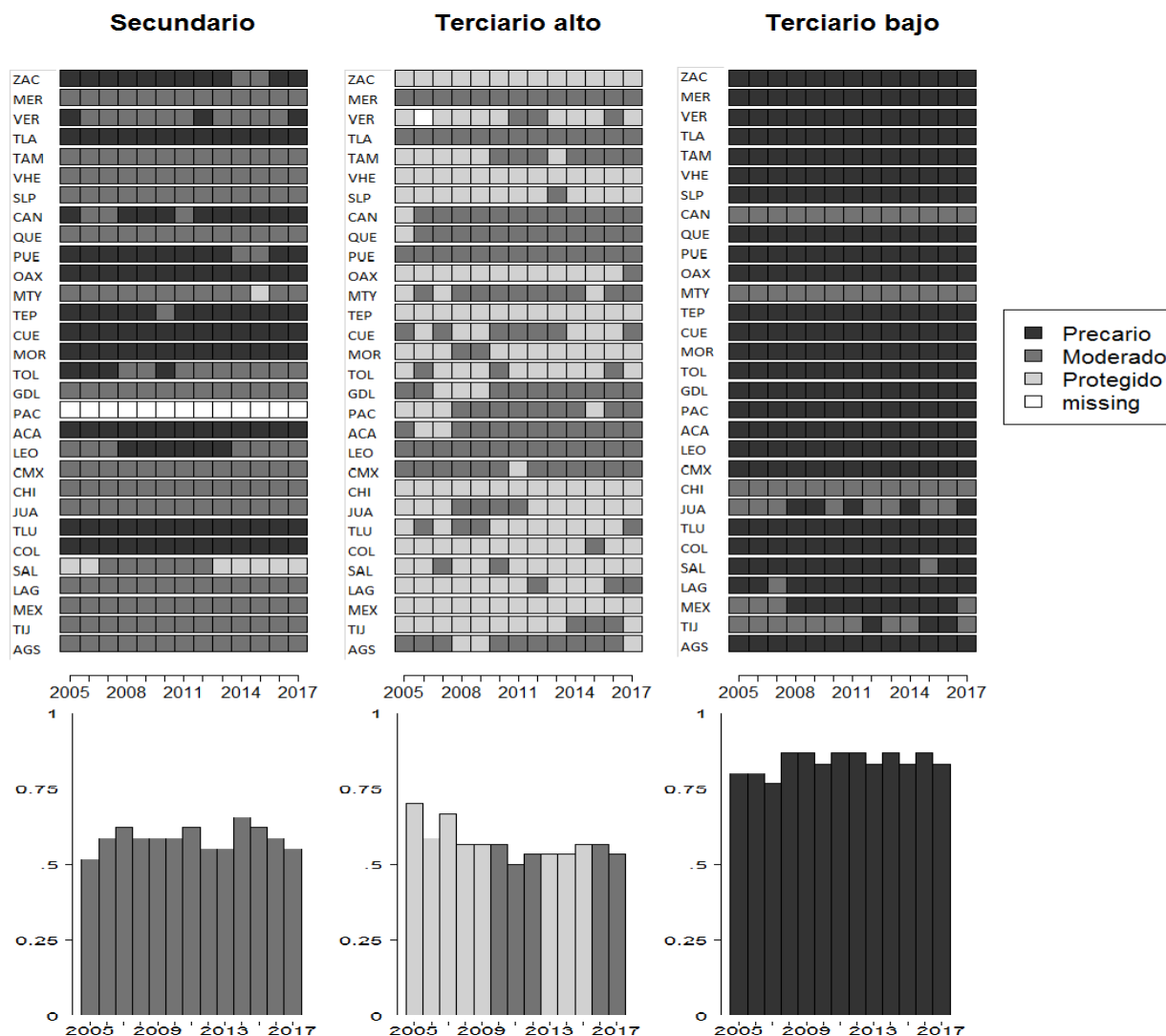
³ No se tomaron los cuestionarios básicos del resto de trimestres anuales porque el cuestionario ampliado posee una batería de preguntas más amplia sobre situación y estabilidad laboral.

⁴ De 1 a 16 trabajadores en actividades de la industria y de 1 a 5 en el resto.

⁵ Se define una transición, como el cambio de un estado a otro

moderado. Seguidamente el sector secundario se caracteriza por condiciones moderadas, con la excepción de algunas ciudades que permanecen en precariedad (Tlaxcala, Oaxaca, Cuernavaca, Morelia, Acapulco, Tuxtla y Colima). El sector mejor posicionado, evidentemente es el sector terciario alto, no obstante, estas trayectorias tienen mayor número de transiciones entre los estados moderado y protegido, destacan las ciudades de Zacatecas, Villa Hermosa, Tepic, Chihuahua y Mexicali, dado que siempre estuvieron en un estado de protección. Asimismo, la distribución modal de los estados más frecuentes en cada año revela que en el terciario bajo el estado modal es precario, el sector secundario condiciones moderadas y el sector terciario alto la mayoría de los años condición de protección con la excepción de los subperiodos 2009-2011 y 2016-2017, prevaleciendo ciudades en estado moderado⁶.

Gráfica 1. Distribuciones modales y trayectorias de condiciones laborales de principales zonas metropolitanas en México según sub-sectores de actividad económica, 2005-2017



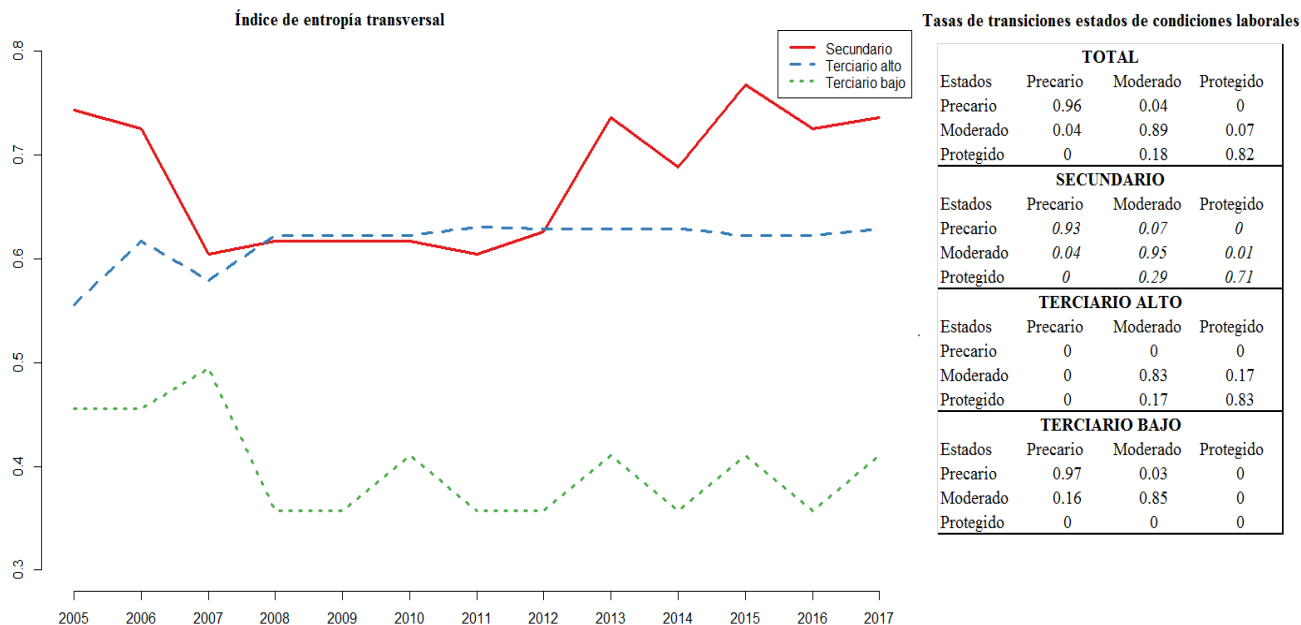
Fuente: Elaboración propia con base a cuestionarios ampliados segundo trimestre (2005-2008) y primer trimestre (2009-2017) de la Encuesta Nacional de Ocupación y Empleo.

⁶ En el anexo 1, se presenta algunos indicadores adicionales de las trayectorias de condiciones laborales

Por otro lado, el índice de entropía transversal es una medida que muestra el grado de heterogeneidad existente en los estados experimentados por las unidades de observación en cada año, cuando su valor es cercano a 1 indica mayor dispersión y cuando es cercano 0 muestra homogeneidad de estados. Los resultados a nivel general indican tendencias importantes, el sector terciario bajo ha tendido a ser más homogéneo en los últimos años, esto es evidente porque la mayoría de las unidades se concentra en el estado de precariedad. En contraposición el sector terciario alto tiende a aumentar levemente la heterogeneidad de condiciones laborales, está explicada por la distribución de las unidades de observación en estados moderado y protegido. La entropía transversal más volátil se da en el sector secundario, es el único en el que las unidades de observación transitan en los tres estados, la tendencia muestra que el período 2007-2012 era estable, no obstante, la heterogeneidad tiende a aumentar notoriamente en los últimos cinco años.

Otro indicador relevante son las tasas de transición, muestran la probabilidad de permanecer o cambiar de condición laboral, los resultados generales, muestran claramente una mínima posibilidad de transitar del estado precario a moderado (4%). Cuando se analizan dichas tasas de transición a nivel de sectores, en el secundario las probabilidades de permanecer en el estado precario (93%) y moderado (95%) tienden a ser muy altas, destaca que en el protegido hay una probabilidad del 29% de pasar a moderado. Finalmente en los dos subsectores del sector terciario, se evidencian altas probabilidades de permanecer en los estados iniciales de condiciones laborales, no obstante, en el terciario alto son más altas las tasas de transitar de moderado a protegido y viceversa comparado con las tasas de pasar de moderado a precario y recíprocamente en el sector terciario bajo.

Gráfica 2. Indicadores transversales y longitudinales de los estados de condiciones laborales según sub-sectores, 2005-2017



Fuente: Elaboración propia con base a cuestionarios ampliados segundo trimestre (2005-2008) y primer trimestre (2009-2017) de la Encuesta Nacional de Ocupación y Empleo.

Conclusiones

Este análisis permitió identificar que en los últimos años las posibilidades de mejorar las condiciones laborales de la población asalariada en las principales zonas metropolitanas del país son muy bajas. La trayectoria más común es permanecer durante los 13 años en precariedad (32.5%) y estas tienden a concentrarse en las actividades del sub-sector terciario bajo. A su vez, la única zona que, sin importar el sector de actividad, nunca tránsito a un estado precario fue Chihuahua; en contraposición Tlaxcala, Puebla y Mérida nunca tuvieron una secuencia con un estado en condición de protegido. La medición de estos indicadores longitudinales a nivel de zonas metropolitanas es una técnica poco abordada en los estudios de mercado de trabajo en México, permitiendo asociar dichas trayectorias a fenómenos sociales y dinámica productiva de las unidades de análisis.

Bibliografía

- Andrés Rosales, R., & Gonzáles Meneses, M. (2012). El lento crecimiento manufacturero como determinante de la precariedad laboral en México, 2005 al 2009. En A. Pérez Sánchez, & C. Hernández Cortés, *Desarrollo y Territorio: Abordajes teórico-metodológicos y expresiones territoriales* (págs. 165-185). Ciudad de México.
- Ariza, M., & Oliveira, O. (2014). Terciarización de la mano de obra y protección laboral de la población asalariada en México, 2013. *Realidad, datos y espacio*, 34-47.
- Ariza, M., De oliveira, O., & Eternod, M. (2011). La fuerza de trabajo en México: Un siglo de cambios. En J. León, & C. Rabell, *La población de México. Tendencias y perspectivas sociodemográficas hacia el siglo XXI* (págs. 873-923). Ciudad de México: CONAPO y FCE.
- García Guzmán, B. (2009). Los mercados de trabajo urbanos de México a principios del siglo XXI. *Revista Mexicana de Sociología*, 71(1), 5-46.
- Hincapie, L. A. (2016). *La promesa incumplida al trabajo asalariado: un análisis de la precariedad laboral en Colombia en 2014*. Ciudad de México: Maestría en Población y Desarrollo, Tesis FLACSO.
- Martínez de ita, M., Sánchez Daza, G., & Campos Ríos, G. (2007). El trabajo en la industrial textil y del vestido en México: 2000-2003. En E. De la Garza, & C. Salas, *La situación del trabajo en México: 2006*. 277-292: Plaza y Valdés, S.A de C.V.

Anexos

Anexo 1. Indicadores transversales y longitudinales de los estados de condiciones laborales según principales zonas metropolitanas, 2005-2017⁷

Zona metropolitana	Secundario					Terciario Alto				Terciario Bajo			
	Distribución estados por años			Número de transiciones	Entropía Longitudinal	Distribución estados por años		Número de transiciones	Entropía Longitudinal	Distribución estados por años		Número de transiciones	Entropía Longitudinal
	Precario	Moderado	Protegido			Moderado	Protegido			Precario	Moderado		
Juárez (JUA)	0	13	0	0	0	4	9	2	0.56	5	8	7	0.61
Mexicali (MEX)	0	13	0	0	0	0	13	0	0	9	4	2	0.56
Tijuana (TIJ)	0	13	0	0	0	3	10	2	0.49	3	10	4	0.49
La Laguna (LAG)	0	13	0	0	0	3	10	3	0.49	12	1	2	0.25
Saltillo (SAL)	0	6	7	2	0.63	2	11	4	0.39	12	1	2	0.25
Cuernavaca (CUE)	13	0	0	0	0	7	6	6	0.63	13	0	0	0
Tampico (TAM)	0	13	0	0	0	7	6	3	0.63	13	0	0	0
Tuxtla Gutiérrez (TLU)	13	0	0	0	0	4	9	5	0.56	13	0	0	0
Pachuca de Soto (PAC)	0	0	0	0	0	9	4	3	0.56	13	0	0	0
Veracruz (VER)	3	10	0	4	0.49	3	9	4	0.51	13	0	0	0
Toluca (TOL)	4	9	0	3	0.56	3	10	6	0.49	13	0	0	0
Monterrey (MTY)	0	12	1	2	0.25	10	3	5	0.49	0	13	0	0
Aguascalientes (AGS)	0	13	0	0	0	10	3	3	0.49	13	0	0	0
Guadalajara (GDL)	0	13	0	0	0	10	3	2	0.49	13	0	0	0
Acapulco de Juárez (ACA)	13	0	0	0	0	11	2	2	0.39	13	0	0	0
Morelia (MOR)	13	0	0	0	0	2	11	2	0.39	13	0	0	0
Cancún (CAN)	10	3	0	4	0.49	12	1	1	0.25	0	13	0	0
Colima (COL)	13	0	0	0	0	1	12	2	0.25	13	0	0	0
Valle de México (CMX)	0	13	0	0	0	12	1	2	0.25	13	0	0	0
Oaxaca de Juárez (OAX)	13	0	0	0	0	1	12	1	0.25	13	0	0	0
Querétaro (QUE)	0	13	0	0	0	12	1	1	0.25	13	0	0	0
San Luis Potosí (SLP)	0	13	0	0	0	1	12	2	0.25	13	0	0	0
León (LEO)	6	7	0	2	0.63	13	0	0	0	13	0	0	0
Puebla-Tlaxcala (PUE)	11	2	0	2	0.39	13	0	0	0	13	0	0	0
Zacatecas (ZAC)	11	2	0	2	0.39	0	13	0	0	13	0	0	0
Tepic (TEP)	12	1	0	2	0.25	0	13	0	0	13	0	0	0
Chihuahua (CHI)	0	13	0	0	0	0	13	0	0	0	13	0	0
Villagermosa (VHE)	0	13	0	0	0	0	13	0	0	13	0	0	0
Tlaxcala (TLA)	13	0	0	0	0	13	0	0	0	13	0	0	0
Mérida (MER)	0	13	0	0	0	13	0	0	0	13	0	0	0

Fuente: Elaboración propia con base a cuestionarios ampliados segundo trimestre (2005-2008) y primer trimestre (2009-2017) de la Encuesta Nacional de Ocupación y Empleo.

⁷ El índice de entropía longitudinal muestra la heterogeneidad existente entre los estados a nivel de cada unidad de observación, si es cercana a 1 significa mayor dispersión y cercano a 0 concentración.